

CSS-01 Csőtörés Stop



Köszönjük, hogy ezt a kizárólag Magyar fejlesztésű, gyártású terméket választotta. Termékünk segítségével megelőzheti, minimalizálhatja a csőtörésekből, nyitva felejtett csapokból elfolyt víz okozta anyagi károkat.

Bevezetés

A használati utasítás szerves része a terméknek.

A biztonságra, használatra és a mentesítésre vonatkozó fontos utasításokat tartalmazza.

A termék használata előtt ismerje meg valamennyi használati és biztonsági utasítást.

A terméket csak a leírtaknak megfelelően és a megadott alkalmazási területen használja.

A termék harmadik fél számára történő átadása esetén kézbesítse a teljes dokumentációt is.

Rendeltetészerű használat.

A termék az ivóvíz szolgáltató mérőórája után a vízhálózatba kötve rendellenes, a mindennapi vízfogyasztási szokásoktól eltérő vízfolyást jelzi, megakadályozva ezzel a nagy mennyiségű víz elfolyását.

A készülék kizárólag lakossági felhasználásra alkalmas, az ivóvízrendszer felügyeletére.

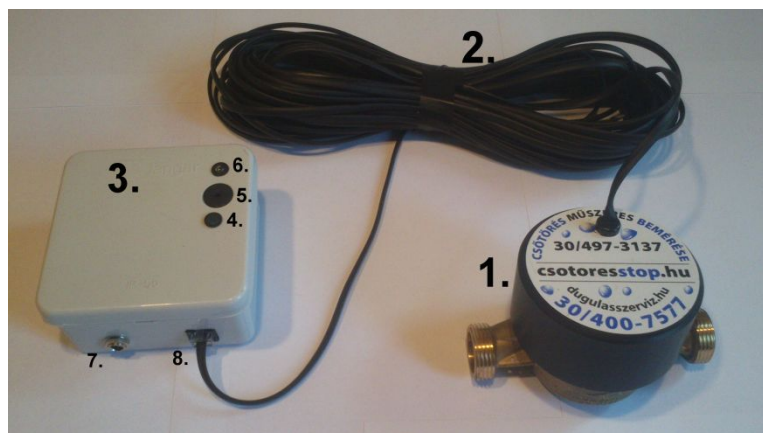
Más alkalmazások, vagy a készülék megváltoztatása, garancia matrica sérülése nem rendeltetészerűnek számítanak, és kockázatokhoz, sérülésekhez és a készülék károsodásához vezethetnek.

A nem rendeltetészerű használatból eredő károkért a gyártó nem vállal felelősséget, jótállást.

A termék nem ipari felhasználásra készült.

Részek megnevezése:

1. Vízmű-ház
2. Összekötő vezeték
3. Felszíni jelzőegység
4. Üzemjelző led (zöld)
5. Hangjelző
6. Riasztást jelző led (piros)
7. DC csatlakozó
8. RJ csatlakozó



Csomag tartalma:

- 1 x Vízmű-ház összekötő vezetékkel
- 1 x Felszíni jelzőegység
- 1 x Használati utasítás

Műszaki adatok:

Bemeneti feszültség:	12 V DC 400mA
Összekötő vezeték hossza:	25 méter
Méreték: vízmű-ház:	130 mm x 100 mm
Felszíni jelzőegység:	85 x 85 x 45 mm

Biztonsági tudnivalók:

-Az olyan károknál, amelyek ennek a kezelési utasításnak a figyelmen kívül hagyása okoz, a garancia érvényét veszti!

-Következmény károkért, amennyiben azt a készülék nem rendeltetésszerű használata, a használati utasításban foglaltak figyelmen kívül hagyása miatt következnek be felelősséget a gyártó nem vállal!

-Az olyan tárgyi és személyi sérülésekért, amelyeket a szakszerűtlen kezelés, vagy a biztonsági utasítások figyelmen kívül hagyása okoz, a gyártó felelősséget nem vállal!

-Ez a készülék nem játékszer és nem való gyermek kezébe!

- Gyerekeknek és olyan személyeknek akiknek a készülék használatával kapcsolatos tudása, vagy tapasztalata hiányos, vagy akik fogyatékos testi, szenzorikus vagy szellemi képességekkel rendelkeznek, a készüléket a biztonságukért felelős személy útbaigazítása és felügyelete nélkül használni nem szabad.

A gyermekekre felügyelni kell, hogy ne játszhasson a készülékkel.

-A terméket csak 12 voltos tápegységgel használja! Soha ne próbálja nagyobb kimeneti feszültségű vagy sérült tápegységgel üzemeltetni!

-Ne használja a készüléket, ha azon sérülést lát, vagy az összekötő vezeték szigetelése sérült!

-Hiba esetén forduljon elektromos szakemberhez, vagy a gyártóhoz!

-Soha ne nyissa fel a készülék dobozait, azokba ne dugjon idegen tárgyat!

- A készülék dobozain elhelyezett matricák sérülése a garancia elvesztésével jár!

-Ne kísérelje meg a készüléket saját maga javítani!

- A készülék vízmű-háza vízálló, azonban a felszíni egységet ne használja tartósan párás, nedves környezetben, mert az a felszíni egység károsodását okozhatja!

- Óvja az összekötő vezetéket az éles szélektől, a mechanikai terhelésektől, és a forró felületektől!

- Az összekötő vezetéket a talajban, védőcsőben a ház külső falán kábelcsatornában kell fektetni!

- Az összekötő vezetéket a csatlakozónál fogva húzza ki a felszíni egységéből, ne a vezetéknél fogva, mert az a csatlakozó és a felszíni egység károsodását okozhatja!

- A felszíni egységet úgy kell elhelyezni,(falra vagy védődobozban), hogy ahhoz a gyermekek ne férjenek hozzá! Azt stabilan kell a rögzítő felületre csavarozni!

-A felszíni egység közelében ne legyen gyújtóforrás, vagy nedvesség!

- A felesleges összekötő vezetéket tekerje fel vagy szakemberrel rövidítse meg! Lógó összekötő vezeték balesetveszély forrása lehet, és megrántása a készülék, vagy az összekötő vezeték meghibásodásához vezethet!

- Fagyveszélyes környezetben gondoskodni kell az akna szigeteléséről! A fagykárból eredő meghibásodásra a gyártó felelősséget nem vállal!

Üzembe helyezés:

- A vízmű-házat a fogyasztásmérő vízóra után kell az ivóvízrendszerbe beszerelni.
- A beszerelés úgy történjen, hogy a kupak felfelé álljon.
- Az összekötő vezeték a vízóraaknából a felszíni jelzőegységig védőcsőben kell fektetni.
- A falon kábelcsatornában kell a vezeték fektetni.
- Ügyelni kell arra, hogy az összekötő vezeték ne feszüljön, te törjön meg.
- A felszíni jelzőegységet célszerű védett helyre házon belül a falra rögzíteni, olyan magasságban, hogy ahhoz gyermek ne férjen hozzá.
- A felesleges összekötő vezeték fel kell tekerni, és úgy kell elhelyezni, hogy abba ne lehessen beleakadni, vagy szakemberrel a megfelelő méretre kell rövidíttetni.
- Az összekötő vezeték csatlakozóját a felszíni jelző egység (8) RJ csatlakozójába kell csatlakoztatni.
- A mellékelt dugasztápot csatlakoztatni kell a hálózatba, majd a 12 voltos csatlakozót a felszíni jelző egység (7) DC aljzatába kell bedugni.

Üzembe helyezéskor a felszíni jelző egységen kigyullad a zöld üzemjelző led.

Normál működés esetén csak a zöld led világít.

Riasztás esetén kigyullad a piros led, valamint a készülék sípoló hangot ad.

Riasztás esetén ellenőrizze a vízfogyasztási helyeket.

A víz elfolyásának megállását követően néhány másodperc elteltével a készülék alaphelyzetbe áll a riasztás megszűnik.

Amennyiben a fogyasztási pontoknál víz nem folyik, a meghibásodás a falban vagy a talajban lévő vezetékrendszerben keresendő (csőtörés)! Ezen esetben zárja el a vízóraaknában lévő főcsapot és tárcsázza a készüléken található telefonszámot.

-Figyelem! A túlzott eseti vízfogyasztás (locsolás, medencefeltöltés) riasztást generálhat, ezért riasztás esetén a riasztás megszűnéséig zárja el a csapot.

- Egyes szélsőséges esetekben a csőtörés csak időszakos lehet, melyet a nyomás átmeneti megnövekedése vagy hőingadozás okozhat, ezen az esetben a jelzés bekövetkezése nem garantált!

A készülék a csőtörést csak jelzi! Gondoskodjon vízhálózatának megfelelő állapotáról is!

A készülék garantált érzékenysége: 9 liter / óra

Karbantartás:

A CSS-01 Csőtörés Stop készülék vízmű-háza karbantartást nem igényel, esedékes vízóra leolvasáskor azonban célszerű az összekötő vezeték vízóraaknába eső részét ellenőrizni!

A felszíni jelző egység puha ruhával tisztítható, tisztításnál a folyadékok, vegyszerek alkalmazását kerülje, mert a készülékbe jutva károsodást okozhatnak!



A kiszolgált terméket a környezetvédelem érdekében ne dobja a háztartási hulladékba, hanem gondoskodjon a szakszerű hulladékkezelésről.

A készülék elektronikus készülékek gyűjtőhelyein leadható.



Jótállási jegy

Forgalmazó¹ neve és címe:

Termék megnevezése: Csőtörés jelző készülék

Termék típusa: CSS-01

Termék gyártási száma:

A termék azonosításra alkalmas részeinek meghatározása (amennyiben alkalmazható):

Gyártó neve és címe:Kerékgyártó Dávid Egyéni Vállalkozó

8640 Fonyód Vágóhíd utca 17

email: kerekdavidmz@gmail.com

Vásárlás időpontja:

A termék fogyasztó részére való átadásának vagy (amennyiben azt a forgalmazó, illetve annak megbízottja végzi) az *üzembe helyezés időpontja:**

(*a megfelelő aláhúzendó)

JAVÍTÁS ESETÉN TÖLTENDŐ KI!

A jótállási igény bejelentésének időpontja:

Javításra átvétel időpontja:

Hiba oka:

Javítás módja:

A termék fogyasztó részére való visszaadásának időpontja:

A jótállás – kijavítás időtartamával meghosszabbított – új határideje:

JAVÍTÁS ESETÉN TÖLTENDŐ KI!

A jótállási igény bejelentésének időpontja:

Javításra átvétel időpontja:

Hiba oka:

Javítás módja:

A termék fogyasztó részére való visszaadásának időpontja:

A jótállás – kijavítás időtartamával meghosszabbított – új határideje:

JAVÍTÁS ESETÉN TÖLTENDŐ KI!

A jótállási igény bejelentésének időpontja:

Javításra átvétel időpontja:

Hiba oka:

Javítás módja:

A termék fogyasztó részére való visszaadásának időpontja:

A jótállás – kijavítás időtartamával meghosszabbított – új határideje:

¹ A jótállási kötelezettség teljesítése azt terheli (ezáltal az minősül forgalmazónak), akit a fogyasztói szerződés a szerződés tárgyát képező szolgáltatás nyújtására kötelez.

TÁJÉKOZTATÓ A JÓTÁLLÁSI JOGOKRÓL

A jótállás határideje a termék fogyasztó részére való átadásától vagy az üzembe helyezéstől (amennyiben azt a forgalmazó vagy annak megbízottja végezte el) számított 1 év.

Nem tartozik jótállás alá a hiba, ha annak oka a termék fogyasztó részére való átadását követően lépett fel, így például, ha a hibát

- szakszerűtlen üzembe helyezés (kivéve, ha az üzembe helyezést a forgalmazó, vagy annak megbízottja végezte el, illetve ha a szakszerűtlen üzembe helyezés a használati-kezelési útmutató hibájára vezethető vissza)
- rendeltetésellenes használat, a használati-kezelési útmutatóban foglaltak figyelmen kívül hagyása,
- helytelen tárolás, helytelen kezelés, rongálás,
- elemi kár, természeti csapás

okozta.

Jótállás keretébe tartozó hiba esetén a fogyasztó

- elsősorban – választása szerint – kijavítást vagy kicserélést követelhet, kivéve, ha a választott jótállási igény teljesítése lehetetlen, vagy ha az a forgalmazónak a másik jótállási igény teljesítésével összehasonlítva aránytalan többletköltséget eredményezne.
- ha sem kijavításra, sem kicserélésre nincs joga, vagy ha a forgalmazó a kijavítást, illetve a kicserélést nem vállalta, vagy e kötelezettségének megfelelő határidőn belül, a fogyasztónak okozott jelentős kényelmetlenség nélkül nem tud eleget tenni, a fogyasztó
 - választása szerint – megfelelő árleszállítást igényelhet vagy elállhat a szerződéstől. Jelentéktelen hiba miatt elállásnak nincs helye.

Ha a fogyasztó a termék meghibásodása miatt a vásárlástól számított három munkanapon belül érvényesít csereigényt, a forgalmazó nem hivatkozhat aránytalan többletköltségre, hanem köteles a terméket kicserélni, feltéve, hogy a meghibásodás a rendeltetészerű használatot akadályozza.

A kijavítást vagy kicserélést – a termék tulajdonságaira és a fogyasztó által elvárható rendeltetésére figyelemmel – megfelelő határidőn belül, a fogyasztónak okozott jelentős kényelmetlenség nélkül kell elvégezni. A forgalmazónak törekednie kell arra, hogy a kijavítást vagy kicserélést legfeljebb tizenöt napon belül elvégezze.

Ha a forgalmazó a termék kijavítását megfelelő határidőre nem vállalja, vagy nem végzi el, a fogyasztó a hibát a forgalmazó költségére maga javíthatja vagy mással javíttathatja.

A kijavítás során a termékbe csak új alkatrész kerülhet beépítésre.

Nem számít bele a jótállási időbe a kijavítási időnek az a része, amely alatt a fogyasztó a terméket nem tudja rendeltetészerűen használni. A jótállási idő a terméknek vagy jelentősebb részének kicserélése (kijavítása) esetén a kicserélt (kijavított) termékre (termékrészre), valamint a kijavítás következményeként jelentkező hiba tekintetében újból kezdődik.

A jótállási kötelezettség teljesítésével és a szerződészerű állapot megteremtésével kapcsolatos költségek – ideértve különösen az anyag-, munka- és továbbítási költségeket – a forgalmazót terhelik.

A rögzített bekötésű, illetve a 10 kg-nál súlyosabb, vagy tömegközlekedési eszközön kézi csomagként nem szállítható terméket – a járművek kivételével – az üzemeltetés helyén kell megjavítani. Ha a javítás az üzemeltetés helyén nem végezhető el, a le- és felszerelésről, valamint az el- és visszaszállításról a forgalmazó gondoskodik.

A jótállás nem érinti a fogyasztó törvényen alapuló – így különösen szavatossági, illetve kártérítési – jogainak érvényesítését.

A jótállási igény a jótállási jeggyel érvényesíthető. Jótállási jegy hiányában, ha a fogyasztó jótállási igényt kíván érvényesíteni fogyasztói szerződés megkötését bizonyítottan kell tekinteni, ha a fogyasztó bemutatja az ellenérték megfizetését igazoló bizonylatot.

A fogyasztó jótállási igényét a forgalmazónál érvényesítheti.

A forgalmazó a minőségi kifogás bejelentésekor a fogyasztói szerződés keretében érvényesített szavatossági és jótállási igények intézéséről szóló 49/2003. (VII. 30.) GKM rendelet (a továbbiakban: GKM rendelet) 3. §-a szerint köteles – az ott meghatározott tartalommal – jegyzőkönyvet felvenni és annak másolatát a fogyasztó részére átadni.

A forgalmazó, illetve a szerviz a termék javításra való átvételekor a GKM rendelet 5. §-a szerinti elismervény átadására köteles.

1

Fogyasztói jogvita esetén a fogyasztó a megyei (fővárosi) kereskedelmi és iparkamarák mellett működő békéltető testület eljárását is kezdeményezheti.